

ČITALNICE

Analiza podatkovne baze

Urška Perenič, FF UL
Junij 2014

K ustanovam, ki so oblikovale javni »prostor slovenske literarne kulture«, poleg gledališč, narodnih domov, založb, tiskarn spadajo tudi čitalnice. Mreža čitalnic se je intenzivno oblikovala od 60. let 19. stoletja. Njeno nastajanje smo natančneje preučili iz treh perspektiv, in sicer: 1) iz perspektive demografskih značilnosti posameznih naselij in širših (političnih) okrajev, kjer so vzniknile čitalnice, 2) iz perspektive upravne in politično-sodne organiziranosti naselij oz. območij s čitalnicami ter 3) iz perspektive razvitosti mreže srednjih in višjih šol, saj je šolstvo do neke mere mogoče povezati s prostorsko razmestitvijo čitalniških ustanov.

I. METODOLOGIJA

1. Izbor gradiva

V okviru projekta »Prostor slovenske literarne kulture« je bil načrtovan izbor 58 čitalnic, ki so dejavno sooblikovale slovenski literarni prostor od ustanovitve prve čitalnice 1861. leta do začetka 20. stoletja, ko je večina čitalnic prenehala delovati. Raziskava se omejuje na obdobje od 1861 do 1869, kar je čitalniška doba; tačas se namreč že začnejo organizirati tabori, ki pomagajo skupaj s čitalnicami in političnimi društvi oblikovati narodnopolitično zavest.

2. Struktura podatkov o čitalnicah

Pri vsaki čitalnici so bili za vnos v podatkovno bazo pridobljeni naslednji podatki:

1. *ime naselja* (Trst, Ljubljana ... Železna Kapla itd.),
2. *status naselja* (mesto, mesto okolica, tj. vas/trg),
3. *politično-upravni status naselja* (umestitev v okrajno glavarstvo, sodni okraj in občino),
4. *število čitalnic v naselju*,
5. *število prebivalcev v naselju (z okolico) v obravnavanem obdobju*.

Za strukturo podatkov o čitalnicah glej tudi Excelov dokument *Struktura podatkov čitalnice 1_Urška Perenič_28_06*.

Pri ugotavljanju demografske strukture posameznih naselij in širših (političnih) okrajev, kjer so delovale čitalnice, smo se predvsem naslonili na prvi popolnejši popis prebivalstva iz Avstro-Ogrske, ki je bil izveden leta 1869. V omenjeni Excelovi tabeli sta vsebovani rubriki št_preb1 in št_preb2, saj popis za nekatere kraje navaja število prebivalcev tako za mesto kot okolico; v teh primerih smo vzeli večjo številko, saj je razvidno, da gre za ožjo okolico mesta (podatki za druge kraje, ki so spadali pod isto upravo, so namreč podani ločeno).

Iz popisa je bilo mogoče ugotoviti, kakšna je bila v čitalniški dobi politično-upravna organiziranost slovenskega etničnega ozemlja. Kategorije naselja, okrajnega glavarstva, sodnega okraja in občine so se v redkejših primerih prekrivale (npr. Trst, Gorica, Postojna), največkrat pa se je katera od njih razlikovala in jo je bilo iz popisa šele treba ugotoviti (npr. [Ilirska] Bistrica, ki je bila občina in je hkrati predstavljala sodni okraj, je spadala pod okrajno glavarstvo Postojna, Planina pa je npr. spadala pod okrajno glavarstvo v Logatcu itd.).

Med naselji demografskih podatkov ni bilo mogoče pridobiti samo za Železno Kaplo (Bad Eisenkappel), kjer je bila tačas na Koroškem ena od dveh čitalnic. Vendar to ni imelo usodnega vpliva na relevantnost dobljenih rezultatov. Ko gre za raziskovanje zgodovinsko bolj oddaljenih obdobj, je na pomanjkljivost nekaterih podatkov tudi potrebno računati.

V zvezi z omenjenim Excelovim seznamom pa je potrebno dodati, da vsebuje 57 enot, vendar natanko 58 čitalnic, saj sta v Trstu v bistvu delovali 2 čitalnici (1868 je bila odprta še čitalnica pri Sv. Ivanu). V ostalih in različno velikih naseljih je delovala po ena čitalnica.

V naslednjem, drugem koraku smo poskušali ugotoviti, katere srednje in višje šole so sočasno delovale v čitalniških naseljih in okolici, saj smo predpostavljali, da je obstoječa šolska mreža prav tako mogla vplivati na nastajanje čitalnic (med čitalniškimi delavci so imeli nespregljivo vlogo šolniki). Glavni vir je predstavljalo delo V. Schmidta (1963). Excelovo tabelo, ki je vsebovala prej naštete vrste podatkov, smo dopolnili s podatki o obstoječih šolah, ki smo jih razdelili na naslednje vrste: semenišče, gimnazija, realka, učiteljišče, trgovska šola, študij teologije, meščanska šola.

Za dopolnjeno strukturo podatkov o čitalnicah glej Excelov dokument *Struktura podatkov čitalnice 2_Urška Perenič_28_06*.

V tretjem koraku smo za naselja s čitalnicami ugotovili zemljepisne koordinate (x, y), kar je bila podlaga za prikaz čitalnic na zemljevidu. Naknadno smo nanj vnesli šolske ustanove.

3. Zajem in obdelava podatkov

Literarni zemljevid čitalnic je skupaj z Excelovimi tabelami predstavljal podlago za analizo čitalnic iz uvodoma omenjenih perspektiv.

Izkazalo se je, da preučevanje mreže čitalnic ne bo tako smiselno v okviru sedanjih državnih meja. Literarni zemljevid smo zato preoblikovali v zgodovinski zemljevid; dodali smo mu sloj, ki prikazuje takratno razdelitev na dežele. To je omogočilo dosti kompleksno analizo čitalnic. Po tehtnejšem premisleku smo se odločili, da politično-upravnih meja na zemljevid ne bomo vnašali. Razen tega, da so se pogosto spreminjale, to ne bi prispevalo ne k informativnosti ne k analitični vrednosti zemljevida, ampak bi ga zasičilo. S tem se je povečala analitična vrednost predhodno izdelanih Excelovih tabel.

II. STATISTIČNE ANALIZE

Obdelanih je bilo 58 čitalnic. Naštete so v obeh Excelovih tabelah in pripisane so jim osnovne statistične značilnosti, ki so bile pomembne za analizo.

1. Čitalništvo in demografska struktura

Na zahodnem in vzhodnem delu etničnega ozemlja so se čitalnice pojavljale v naseljih z manjšo gostoto prebivalstva kakor na Kranjskem. Razloge je mogoče iskati v večjih potrebah lokalnega prebivalstva po ustanovah za učinkovitejše narodnokulturno delovanje. Gre namreč za območja, ki so bila v »usodnejših« stikih z italijanskim oz. nemškim in tudi madžarskim elementom. Če upoštevamo podatke iz prvega popisa, bi naselja s čitalnicami glede na število prebivalcev lahko razdelili v tri različno velike skupine. 1) Dobra polovica naselij, tj. 29, kjer so delovale čitalnice, je vasi in trgov oz. manjših krajev, kjer se je število prebivalcev gibalo v razponu med 262 (Benedikt v Slovenskih goricah) in 987 (Cerkno). 2) 22 je naselij, ki so štela od 1050 (Štandrež) do 6623 (Rocol) prebivalcev. 3) Število prebivalcev v večjih naseljih, ki so Ljubljana, Celovec, Maribor, Trst in Gorica, pa je bilo med 12.828 in 70.274. Če pogledamo seznam naselij s čitalnicami, ugotovimo, da je bilo največ čitalnic na podeželju na Primorskem, in sicer 15, kar je krepko čez polovico vseh čitalnic na tem območju. Sledi Štajerska, kjer je bilo med 13 čitalnicami trških oz. vaških 8, medtem ko sta bili na Koroškem ena čitalnica v mestu in ena na podeželju. Srednje velikih krajev s čitalnicami, ki so torej v 2. skupini, je bilo največ na Kranjskem, tj. 10. Sledita Primorska z osmimi in Štajerska s štirimi čitalnicami. Po drugi plati bi bilo Primorsko smiselneje prišteti prvi skupini, saj so sicer gosto poseljeni zaledni kraji (Rocol, Škedenj, Kolonja, Rojan, Barkovlje in Opčine na Tržaškem, na Goriškem pa Štandrež) dejansko vasi. Število vseh podeželskih čitalnic bi bilo v tem primeru namesto 29 kar 36. To predstavlja dobrih 60 % vseh čitalnic.

Povprečna velikost (neurbanega) naselja s čitalnico po prebivalstvu bi bila v primorskih okrajih (sem spadajo Trst, Goriška, Gradiška, del Istre) pribl. 1173 ljudi. Statistična analiza je tudi pokazala, da je spodnja meja števila prebivalcev v političnem okraju, kjer se organizira čitalnica, pribl. 7010 ljudi. Med primorskimi okraji je bila pokritost s čitalnicami največja na Goriškem.

Povprečna velikost naselja s čitalnico na Kranjskem bi bila nekoliko višja, tj. pribl. 1383 ljudi. Spodnja meja števila prebivalcev v okraju s čitalnico bi bila 6870 ljudi. Mreža čitalnic je bila najgostejša v postojnskem glavarstvu, kjer je bilo 6 čitalnic (s tem se to glavarstvo uvršča pred glavarstvo Gorica okolica).

Povprečna velikost čitalniškega naselja na Štajerskem bi bila pribl. 1083 ljudi, kar je manj od povprečja na Kranjskem in v primorskih okrajih. Vendar je treba upoštevati, da povprečje zlasti pri primorskih okrajih dvigajo sorazmerno veliki zaledni kraji na Tržaškem. Sicer je bila pokritost na Štajerskem največja v Ljutomeru z 20.040 prebivalci in eno čitalnico. Gledano v meddeželni perspektivi, je bila pokritost na Štajerskem slaba. Na Koroškem sta bili čitalnici v Železni Kapli in Celovcu, ki je z okolico in po podatkih štel 15285 prebivalcev.

Če upoštevamo celotno število prebivalcev v vseh primorskih, vseh štajerskih, kranjskih in koroških okrajih/okrožjih, lahko podobno rečemo, da je bil čitalniški standard v ustavni dobi najvišji na Primorskem z eno čitalnico na 22.394 ljudi. Sledita Kranjska z eno čitalnico na 27.251 ljudi in Štajerska, kjer je bilo za 25 % manj čitalnic kot na Kranjskem, in sicer z eno čitalnico na 31.245 ljudi. Na repu je Koroška z eno čitalnico na 168.200. (Za več in natančnejše podatke gl. Perenič, Čitalništvo v perspektivi družbenogeografskih dejavnikov 2012.)

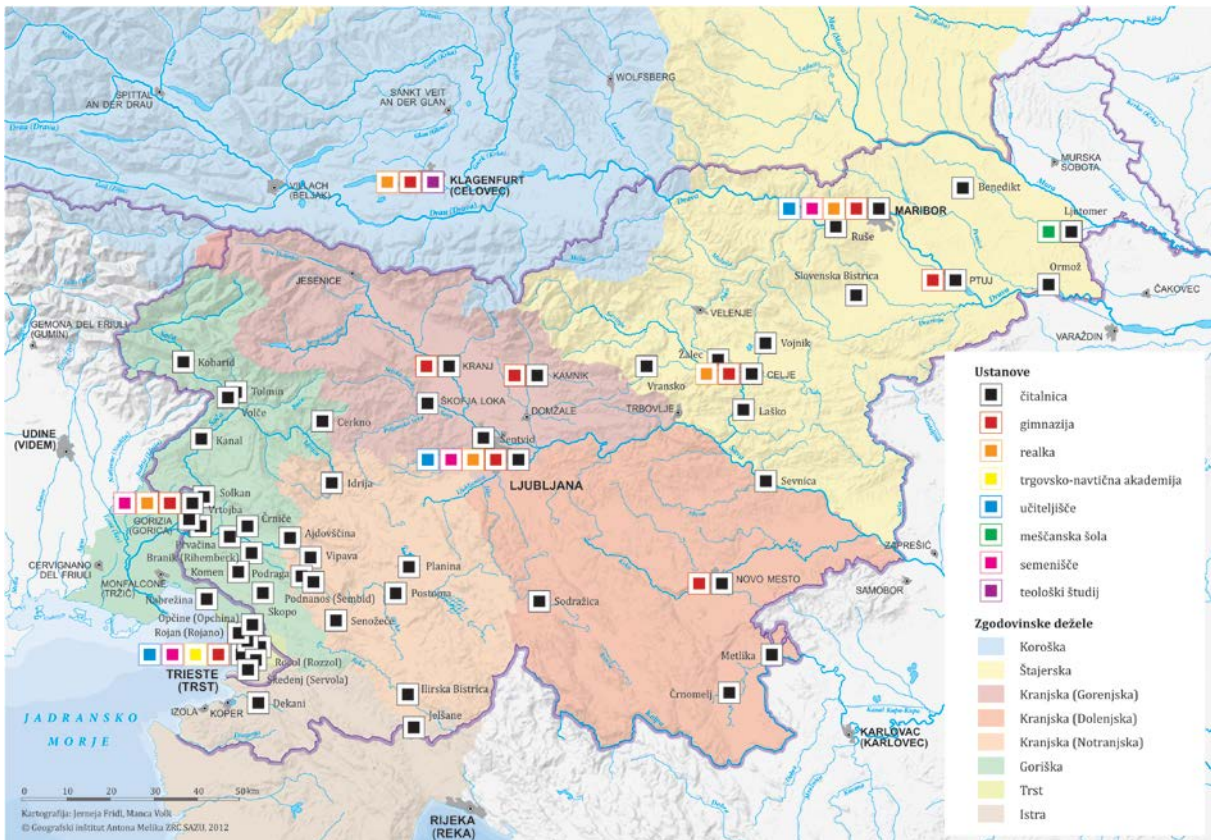
2. Čitalništvo ter upravno-politična in sodna organiziranost

Najmočnejša povezanost se kaže med sodno in upravno organiziranostjo naselij. Med skupno 58 naselji je 31 takih (53 %), ki so bila sedeži sodnih okrajev in občinskih uprav. To pomeni, da so čitalnice večinoma nastajale v upravnih središčih. Ko naselje, v katerem je bila čitalnica, ni imelo statusa občine, ampak jo je imel drugi kraj, pa je bilo po številu prebivalcev v približno polovici primerov največji kraj v občini (tu je živel največji delež občinskega prebivalstva). Sem spadajo mestne oz. trške občine Trst, Gorica, Ljubljana, Maribor, Celovec, Kranj, Škofja Loka, Kamnik, Ajdovščina, Črnomelj, Novo mesto, Slovenska Bistrica, Ptuj, Ljutomer, (Ilirska) Bistrica in naslednja naselja, ki so bila sedeži čitalnic, okrajnih sodišč in občinske uprave: Kanal, Komen, Postojna, Vipava, Senožeče, Idrija, Metlika, Vranksko, Ormož, Sevnica. V občini Cerklje je bila čitalnica v istoimenskem trgu in ne npr. v večjem naselju Otalež, vendar je bil v Cerkljem sedež sodnega okraja, občine in davčnega urada. (Za več in natančnejše podatke gl. Perenič, Čitalništvo v perspektivi družbenogeografskih dejavnikov 2012.)

3. Čitalništvo ter razvitost mreže srednjih in višjih šol

Najmočnejšo povezanost med mrežo šol in razvojem čitalnic je mogoče ugotoviti za Štajersko. Razen brežiškega okrožja so namreč vsa ostala okrožja, kjer so bile čitalnice, imela šole različnih stopenj. Na Kranjskem so bile srednje in višje šole v Ljubljani, Kranju, Kamniku in Novem mestu. Glede na to, da je bilo tu povprečno število prebivalcev večje kot v vaških naseljih, kjer so nastajale čitalnice, mejna lega pa ni bila tako "usodna" kot na robnih območjih etničnega ozemlja, lahko sklepamo, da so vzgojnoizobraževalne ustanove odigrale sorazmerno veliko vlogo pri ustanavljanju čitalnic. Nasproti Štajerski in Kranjski je bila mreža šol na Primorskem manj razsrediščena (Trst, Gorica), kar kaže na večjo vlogo drugih dejavnikov pri ustanavljanju čitalnic. To so demografske značilnosti naselij in okrajev, upravna organiziranost in nenazadnje geografska lega. Na Koroškem je bilo kulturno in šolsko življenje skoncentrirano v Celovcu. (Za več in natančnejše podatke gl. Perenič, Čitalništvo v perspektivi družbenogeografskih dejavnikov 2012.)

III. ZEMLJEVID



Zemljevid mreže čitalnic v 60. letih 19. stoletja na slovenskem etničnem ozemlju.

Zgodovinske dežele oz. njihovi deli (npr. Notranjska v blede oranžni barvi je sestavni del Kranjske) so zarisane v različnih barvah, tako da je razvidno, kje je bila mreža čitalnic najgostejša oz. kje je delovalo relativno malo čitalnic. Te predstavljajo črni kvadrati, preostali in barvni kvadrati pomenijo različne šole.

IV. SKLEP

Obravnavani dejavniki, ki so obstoječa mreža šol, upravna organiziranost etničnega ozemlja in demografske značilnosti naselij in širših območij, so različno vplivali na nastajanje mreže čitalnic in se medsebojno različno povezujejo.

Za Primorsko (Trst, Goriška, Gradiška, del Istre) velja, da se čitalnice organizirajo v relativno majhnih naseljih. Večji vpliv napram vzgojno-izobraževalnim ustanovam izkazuje strateška mejna lega na stiku z italijanskim elementom. Pomembnost mejnega položaja za nastajanje čitalnic posredno dokazuje tudi upravno-sodna organiziranost, saj so bila na tem območju naselja, v katerih so bile čitalnice, redkeje tudi sedeži sodnih okrajev ali občin. (Seveda pa so znotraj dežele razlike med okraji; npr. med Tržaško in Goriško.)

Za Kranjsko velja, da so za osnovanje čitalnic potrebni večji demografski vložki, kar pomeni, da se čitalnice tu organizirajo v večjih krajih. Odtod bi mogli večji vpliv pripisati šolam. Prav tako ni mogoče spregledati, da je bila Kranjska po številu prebivalcev najbolj slovenska

dežela, kar posledično pomeni, da narodnointegrativne potrebe niso bile tako močne kot npr. v primorskih deželnih okrajih.

Na Štajerskem so bile podobno kakor na Primorskem čitalnice večinoma na podeželju, tj. v manjših krajih. Štajerska je imela tudi relativno dobro razvito šolsko mrežo. Prav tako ni mogoče spregledati mejnih leg posameznih okrožij; dosti zgovoren je podatek, da je bila med štajerskimi okrožji pokritost s čitalnicami največja v Ljutomeru, ki je mejil na Prekmurje (spadalo je pod Madžarsko; deloma pod Železno županijo, deloma pod županijo Zala).

Pokaže se precejšen vpliv mejne lege naselij, okrajev ipd. na nastajanje mreže čitalnic. (Za več in natančnejše podatke gl. Perenič, Čitalništvo v perspektivi družbenogeografskih dejavnikov 2012.)

Viri in literatura

- Etbin Henrik Costa, 1869: Statistični pregled vseh slovenskih čitalnic. *Letopis Matice slovenske*. Ljubljana: Slovenska matica. 282–296.
- Zdenko Medveš, 1999. Šolstvo. *Enciklopedija Slovenije*. 13. zv. Gl. ur. D. Voglar. Ljubljana: MK. 86.
- Orts-Repertorium des Herzogthumes Kärnten. Auf Grundlage der Volkszählung vom 31. Dezember 1869. Bearbeitet von der k. k. Statistischen Centralcommission, 1872.* Dunaj: Carl Gerold's Sohn.
- Orts-Repertorium des Herzogthumes Steiermark. Auf Grundlage der Volkszählung vom 31. Dezember 1869. Bearbeitet von der k. k. Statistischen Centralcommission, 1872.* 1. in 2. zv. Gradec: Grazer Zeitung.
- Orts-Repertorium von Triest, und Gebiet Görz, Gradisca und Italien. Auf Grundlage der Volkszählung vom 31. Dezember 1869. Bearbeitet von der k. k. Statistischen Centralcommission, 1873.* Dunaj: Carl Gerold's Sohn.
- Orts-Repertorium des Herzogthumes Krain. Auf Grundlage der Volkszählung vom 31. Dezember 1869. Bearbeitet von der k. k. Statistischen Centralcommission, 1874.* 1. in 2. zv. Ljubljana: Ign. von Kleinmayr & Fed. Bamberg.
- Vlado Schmidt, 1988: *Zgodovina šolstva in pedagogike na Slovenskem*. 3. zv. Ljubljana: Delavska enotnost.
- Urška Perenič, 2012: Čitalništvo v perspektivi družbenogeografskih dejavnikov. *Slavistična revija* 60/3. Ur. Urška Perenič. 365–82.
- , 2011a: Literaturnaja žizn' v 1860-e gg. v Slovenii skoz' prizmu dejatel'nosti čitalej. Prev. N. Pil'ko i Ju. Sozina. *Slovenica. 1, Istorija i perspektivy rossijsko-slovenskih otnošenij*. 190–211.
- , 2011b: The literary activities of mid-nineteenth-century politico-cultural societies: A systemic approach. *Slovene Studies* 33/1 (2011). 61–71.
- , 2010a: Preizkus uporabnosti modela: Kulturno življenje v društvih sredi 19. stoletja in njihova vloga pri oblikovanju literarnega polja. *Empirično-sistemsko raziskovanje literature: Konceptualne podlage, teoretski modeli in uporabni primeri*. Ljubljana: Zveza društev Slavistično društvo Slovenije. 185–205.
- , 2010b: Kulturno življenje v društvih sredi 19. stoletja in njihova vloga pri oblikovanju literarnega polja. *Vloge središča: Konvergenca regij in kultur*. Ur. I. Novak Popov. 233–44.